

Emacs

Qu'est ce qu'Emacs ?

vi et ses clones sont des éditeurs très puissants et pratiques. Toutefois, ils ne sont pas souvent considérés comme extensibles. **vim** est une variante fructueuse et puissante de **vi** qui contredit cette tendance, en étant très extensible et léger. Cependant beaucoup d'utilisateurs préfèrent des éditeurs plus "lourds" et personnalisables. C'est pourquoi de nombreuses personnes (incluant l'auteur de ce chapitre ¹⁾) préfèrent **Emacs**.

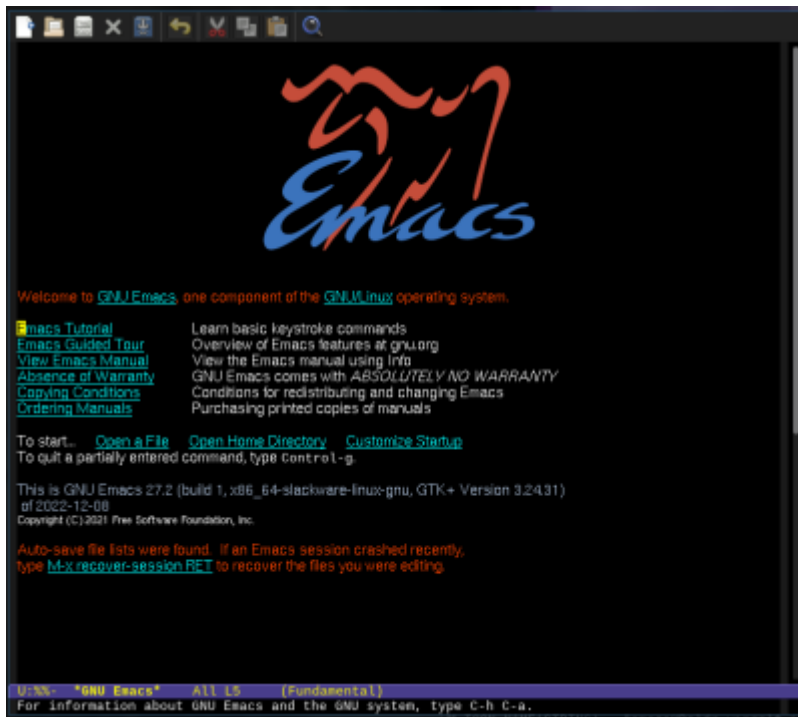
Sur une échelle de dix, Emacs peut aller jusqu'à onze en terme d'extensibilité. Au-delà d'un noyau en C, le reste d'**Emacs** est écrit dans une variante de Lisp, dont la plupart est directement visible, de façon à pouvoir le configurer ou l'étendre à volonté (beaucoup de bons tutoriels pour Emacs Lisp sont disponibles sur Internet). Toutes sortes d'extensions ont été écrites en Emacs Lisp, depuis la coloration syntaxique pour un langage obscur, jusqu'à un terminal intégré. De fait, il y a même une émulation de **vi** dans **Emacs** (nommé viper) ; vous pouvez donc toujours accéder au mode d'édition de vi, tout en utilisant la puissance du noyau d'**Emacs**.

Comme pour **vi**, il existe beaucoup de variantes d'**Emacs** (nommés "emacsen"). Toutefois, le plus souvent utilisé (et le seul disponible sous Slackware) est GNU Emacs. Lorsque des personnes parlent d'"Emacs", ils sous-entendent généralement GNU Emacs.

Au contraire de **vi**, **Emacs** opère comme un éditeur standard par défaut. Cela signifie que la plupart des raccourcis clavier peuvent être utilisés sans changer de mode. Vous pouvez ouvrir un fichier et commencer à saisir du texte sans avoir à apprendre ce que fait tel ou tel mode, ou en ayant oublié celui que vous êtes en train d'utiliser.

Pour démarrer

Emacs peut-être lancé simplement en saisissant la commande **emacs** dans votre terminal. Lorsque vous lancez la commande sans aucune option, vous devriez obtenir quelque chose comme ceci :



Si vous utilisez X windows, **Emacs** peut lancer une interface graphique (GUI) au lieu de s'exécuter dans votre terminal. Si c'est le cas et que vous ne voulez pas d'interface, vous pouvez le lancer avec l'option `'-nw'`.

À ce point, vous pouvez explorer en utilisant les touches fléchées de votre clavier. Les éléments soulignés sont des liens et vous pouvez les activer en utilisant la touche `Entrée`. La documentation intégrée est très bonne et peut vous aider à comprendre les rouages sans trop de difficultés. Veuillez noter que les combinaisons de touches telles que `Ctrl+H` indiquent de presser la touche `h` tout en maintenant la touche `CTRL` appuyée. Même chose avec `M-``, qui signifie de maintenir la touche **Meta** key (généralement `Alt`) en appuyant sur la touche ```.

Par exemple, `Ctrl+X Ctrl+C` signifie d'appuyer sur la touche `x` tout en maintenant la touche `CTRL`, puis d'appuyer sur la touche `x` en maintenant la touche `CTRL`. Par ailleurs cette commande est une des plus importantes d'**Emacs**, elle permet de quitter le logiciel.

Vous pouvez également lancer **emacs** suivi d'un nom de fichier en option, ce qui ouvrira ce fichier, tout comme le fait `vi`. De cette manière, vous aurez accès au contenu du fichier en question. Vous pouvez naviguer dans le document en utilisant les touches fléchées habituelles et saisir du texte sans aucun souci.

Admettons que vous ayez fait quelques modifications et que vous voulez maintenant sauvegarder votre fichier. La combinaison de touches pour cela est `Ctrl+XCtrl+S`. Si vous avez créé un nouveau fichier, une confirmation vous sera demandée pour sauvegarder le contenu de ce qui est appelé un "micro-tampon" ("minibuffer") ; une ligne vide sera affichée sous la ligne grise en bas de l'écran. Entrez le nom de fichier de votre choix et appuyez sur `Entrée`. Si vous ne souhaitez pas sauvegarder le fichier vous pouvez appuyer sur `Ctrl+G`, ce qui annule la demande de sauvegarde. Notez que l'auto-complétion avec la touche tabulation est le plus souvent disponible pour les opérations avec le "micro-tampon".

Si vous souhaitez ouvrir un nouveau fichier dans la même session d'**Emacs**, tapez `Ctrl+XCtrl+F`. Vous devrez indiquer le nom d'un fichier dans le "micro-tampon". **Emacs** ne vérifie pas si le fichier existe ou non. S'il n'existe pas un nouveau tampon sera créé pour lui (le fichier sera créé lors de la première sauvegarde avec `Ctrl+XCtrl+S`), ou il sera ouvert comme convenu. Toutefois, l'ancien

fichier sera toujours ouvert ! Vous pouvez basculez de l'un à l'autre en utilisant `Ctrl+XCtrl+B`, en indiquant le nom du fichier (ou plus précisément, le nom du tampon), et en appuyant sur la touche `Entrée`.

Comment se déplacer

Tout comme **vi**, **Emacs** est plus ancien que l'existence des touches fléchées sur votre clavier. Tout comme **vi**, l'utilisation des touches fléchées est possible. Alors que les touches de déplacement de **vi** sont plus ergonomiques, celles d'**emacs** sont plus "mnémorique". Cependant, il est toujours possible d'utiliser les principaux raccourcis clavier d'**Emacs** de manière rapide et efficace. Voici un tableau des principales combinaisons pour se déplacer :

Déplacement du curseur avec Emacs

Commande	Resultat
<code>Ctrl+F</code>	Déplace le curseur d'un caractère vers la droite (en avant)
<code>Ctrl+B</code>	Déplace le curseur d'un caractère vers la gauche (en arrière)
<code>Ctrl+N</code>	Déplace le curseur d'une ligne vers le bas (suivant)
<code>Ctrl+P</code>	Déplace le curseur d'une ligne vers le haut (précédent)

Bien sûr, tout comme avec **vi** il est possible de répéter ces commandes avec une valeur numérique. Si vous tapez **M-1 M-0** `Ctrl+P`, ou `Ctrl+U` 10 `Ctrl+P`, le curseur se déplacera de 10 lignes vers le haut. Si vous tapez **M-5** `Ctrl+F` ou `Ctrl+U` 5 `Ctrl+F`, le curseur se déplacera de cinq caractères vers la droite.

Obtenir de l'aide

Emacs dispose d'une large documentation, au point qu'il est souvent nommé l'éditeur "auto-documenté". En effet il propose des mécanismes pour fournir de la documentation aux utilisateurs au moment où ils l'utilisent.

Voici quelques unes des fonctions utiles pour accéder à la documentation (elles commencent toutes par `Ctrl+H`) :

Accéder à la documentation d'Emacs

Commande	Résultat
<code>Ctrl+H</code> f NOM-FONCTION <code>↵</code> Enter	Affiche la documentation pour NOM-FONCTION
<code>Ctrl+H</code> k <code>Ctrl+X</code> <code>Ctrl+C</code>	Affiche la documentation pour la fonction liée au raccourci <code>Ctrl+X</code> <code>Ctrl+C</code>
<code>Ctrl+H</code> t	Affiche le tutoriel pour Emacs
<code>Ctrl+H</code> ?	Affiche toutes les fonctions d'aide

`Ctrl+H` **t** est particulièrement utile si vous souhaitez vous former à **Emacs**.

Appel de fonctions

Comme indiqué précédemment, **Emacs** propose un large choix de fonctions pour une utilisation interactive. Certaines d'entre elles, comme celles pour ouvrir et sauvegarder des fichiers, sont liées à des combinaisons de touches. Pour d'autres (comme celles pour se déplacer en début et fin de ligne) ne le sont pas. Pour les lancer, vous devez les invoquer. Par exemple, nous voulons appeler la fonction "fin de ligne"; nous devons faire ceci :

M-x fin de ligne `↵ Enter`

Et le curseur se déplacera en fin de ligne, comme l'indique le nom de la fonction.

Aide-mémoire pour Emacs

Bien qu'Emacs puisse être simple à utiliser, l'étendue de ses possibilités peut être déroutantes. Certaines des commandes les plus utiles d'Emacs sont listées ci-dessous. Certains points ont été simplifiés, en particulier pour ce qui concerne la sélection de texte. Ces concepts, et beaucoup plus, sont décrits dans le manuel d'**Emacs** et différents tutoriels en ligne. De bon résumés peuvent aussi être trouvés en recherchant sur le web.

Emacs Cheat Sheet

Commande	Résultat
<code>Ctrl+F</code>	Déplace le curseur d'un caractère vers la droite (en avant)
<code>Ctrl+B</code>	Déplace le curseur d'un caractère vers la gauche (en arrière)
<code>Ctrl+N</code>	Déplace le curseur d'une ligne vers le bas (suivant)
<code>Ctrl+P</code>	Déplace le curseur d'une ligne vers le haut (précédent)
<code>Ctrl+H</code> <code>f</code> NOM-DE-FONCTION <code>↵ Enter</code>	Affiche la documentation de la fonction NOM-DE-FONCTION
<code>Ctrl+H</code> <code>k</code> <code>Ctrl+X</code> <code>Ctrl+C</code>	Affiche la documentation pour la fonction liée aux touches <code>Ctrl+X</code> <code>Ctrl+C</code>
<code>Ctrl+H</code> <code>T</code>	Affiche le tutoriel d'Emacs tutorial
<code>Ctrl+H</code> <code>?</code>	Affiche toutes les fonctions relative à l'aide
<code>M-`</code>	Accede à la barre de menu
<code>Ctrl+G</code>	Annule l'opération en cours. Ceci est particulièrement utile avec le minibuffer.
<code>M-X</code> NOM-DE-FONCTION <code>↵ Enter</code>	Lance la fonction NOM-DE-FONCTION interactivement
<code>M-1</code> <code>M- Ctrl+N</code>	Déplace le curseur de dix lignes vers le bas
<code>Ctrl+U</code> <code>1</code> <code>Ctrl+N</code>	Déplace le curseur de dix lignes vers le bas (comme précédemment)
<code>M-x</code> début de ligne ²⁾	Déplace le curseur en début de ligne
<code>M-x</code> fin de ligne ³⁾	Déplace le curseur en fin de ligne
<code>M-></code>	Déplace le curseur à la fin de l'espace tampon
<code>M-<</code>	Déplace le curseur au début de l'espace tampon
<code>Ctrl+K</code>	Enlève le texte du curseur jusqu'à la fin de la ligne et le stocke dans le <i>kill ring</i>

Commande	Résultat
<code>Ctrl+ Espace</code>	Passer en mode sélection (utilisez les touches fléchées pour vous déplacer) . Utilisez C-espace à nouveau pour quitter ce mode.
<code>Ctrl+W</code>	En mode sélection, supprime la zone sélectionnée et stocke le contenu dans le <i>kill ring</i> .
<code>M-W</code>	En mode sélection, stocke le contenu de la zone sélectionnée dans le <i>kill ring</i> .
<code>C-Y</code>	Récupère, ou <i>Yanks</i> , le contenu du <i>kill ring</i> pour le placer à l'endroit du curseur.
<code>Ctrl+ /</code>	Annule l'action précédente. Au contraire de la plupart des éditeurs, cela inclut les actions précédemment annulées.
<code>Insert</code>	Activer ou désactiver l'insertion des caractères plutôt que leur remplacement.
<code>Ctrl+S asdf ↵ Enter</code>	Rechercher la chaîne de caractères "asdf" vers la fin du buffer. Répéter <code>Ctrl+S</code> pour poursuivre la recherche, ou <code>Ctrl+R</code> (ci-dessous) pour rechercher en arrière.
<code>Ctrl+R asdf ↵ Enter</code>	Rechercher la chaîne de caractères "asdf" vers le début du buffer. Répéter <code>Ctrl+R</code> pour poursuivre la recherche, ou <code>Ctrl+S</code> (ci-dessus) pour rechercher la fin du fichier.
<code>M-% old ↵ Enter new ↵ Enter</code>	Rechercher toutes les occurrences de "old" et proposer leur remplacement par "new". En répondant <code>!</code> toutes les occurrences sont remplacées.
<code>Ctrl+X Ctrl+C</code>	Quitter Emacs, en demandant si il faut enregistrer les buffers non sauvegardés
<code>Ctrl+X Ctrl+S</code>	Enregistrer le buffer dans son fichier.
<code>Ctrl+X Ctrl+W new-file.txt ↵ Enter</code>	Enregistrer le buffer courant dans le fichier "new-file.txt"

Navigation

Chapitre précédent : [Vi](#)

Chapitre suivant : [Réseau](#)

Sources

- Source originale : <http://www.slackbook.org/beta>
- Publication initiale d'Alan Hicks, Chris Lumens, David Cantrell, Logan Johnson
- Traduction initiale de [escaflown](#)
- Traduction de [Ellendhel](#)
- Contribution suivante à la traduction de [Tonus](#)

[slackbook](#), [emacs](#), [text editor](#)

1)

mais pas le traducteur

2)

touche "home" de votre clavier

3)

touche "end" de votre clavier

From:

<https://docs.slackware.com/> - **SlackDocs**

Permanent link:

<https://docs.slackware.com/fr:slackbook:emacs>

Last update: **2023/11/12 11:39 (UTC)**

