

نسخه های 11 تا 14 هستش. برای کسب اطلاعات بیشتر درمورد لینوکس **Slackware** این مقاله آموزش نصب لینوکس Slackware و تاریخچه این سیستم عامل میتونید به لینکهای زیر مراجعه کنید <http://en.wikipedia.org/wiki/Slackware> <http://slackware.com>

Mac OS هستش، اگر از کاربران unix-like یک توزیع حرفه ای و بمعنای واقعی Slackware توجه: از انجایی که لینوکس استفاده کنید. اگر هم از کاربران elementary OS هستید که بتازگی به گنو/لینوکس کوچ کردید پیشنهاد میکنم از توزیع توزیع های مناسبتری هستن Linux Mint یا Linux Lite هستنید Windows

فهرست مندرجات

NFS نصب از طریق * Floppy آماده سازی سیستم * نصب از طریق * Slackware سیستم مورد نیاز * دریافت لینوکس * تنظیم محیط گرافیکی * Slackware پارتیشن بندی دیسک * نصب لینوکس * USB یا CD/DVD شبکه * نصب از طریق) رفع مشکلات

سیستم مورد نیاز

مثل هر سیستم عامل دیگه ای به حداقل هایی نیاز دارید که به این شرحه Slackware برای نصب لینوکس

1- سیستم حداقل پنتیوم

2- درایو یا فلش دیسک یا کارت شبکه CD/DVD

3- یک کیبورد!

4- full installation یا 10 گیگابایت برای minimal installation گیگابایت فضای هارد برای 1

5- Slackware های DVD/CD یا ISO فایل

6- Slackware رسمی ISO فایل MD5 پروژیه یا public key

مورد استفاده قرار می گیره و می تونید از [اینجا](#) دانلود کنید. (برای Mirror که برای حصول اطمینان از اصل بودن نسخه های (لینوکس، ویندوز و مک

Slackware دریافت لینوکس

میتونید به یکی از سه روش زیر اقدام کنید Slackware برای دریافت

1- (هم هست bootable که پیشنهاد میشه و) **ISO/DVD** دانلود فایل

<http://mirrors.slackware.com/slackware/slackware-iso>

یا <ftp://ftp.slackware.com/pub/slackware-iso>

وجود داره که اگر خواستید Slackware های بسیار زیادی برای *mirror* البته <ftp://ftp.osuosl.org/pub/slackware-iso> می تونید با گشتی در گوگل پیداشون کنید و از اونجا دانلود کنید

2- **Torrent** <http://slackware.com/getslack/torrents.php> دانلود از طریق

3- **CD/DVD** سفارش و خرید

<http://store.slackware.com>: که باید به فروشگاهش مراجعه کنید و سفارش بدید

Floppy نصب از طریق

وجود نداره. اما اگر واقعاً نیاز Floppy بدلیل حجم بالای گنو لینوکس و پکیج های نرم افزاری، دیگر امکان نصب از طریق نصب کنید باید از لینوکس اسلکور قدیمی نسخه 4 یا 7 استفاده کنید Floppy دارید تا از طریق

(شبکه) NFS نصب از طریق

بشه نصبش کرد. به این معنی که NFS / Network File System لینوکس اسلکور این امکان رو هم داره که از طریق یک دستگاه رو برای دستگاه دیگر به اشتراک میذاره. بنابراین نصب اسلکور از یک کامپیوتر بر روی کامپیوتر دیگر filesystem...رو از طریق شبکه فراهم میشه

میشه انجام داد، ولی با سرعت بسیار PLIP, SLIP, PPP رو با متدهای مختلفی مثل NFS درحال حاضر نصب از طریق پایین(بخاطر پورت سریال). اما اگر کارت شبکه دارید بهتره از همین طریق اقدام کنید

USB یا CD/DVD نصب از طریق

توجه: در صورتیکه قصد نصب سیستم عامل ویندوز رو در کنار سیستم عامل لینوکس دارید، اول باید ویندوز رو نصب کنید و بعد لینوکس رو

1- رو داخل دستگاه قرار بدید Slackware لینوکس USB یا CD/DVD ابتدا

2- دستگاه تون بشید BIOS/UEFI وارد محیط [F12 یا F9 یا F3 یا Esc کنید و] با فشردن کلید restart بعد سیستم رو

بگردید و هردو رو غیرفعال کنید. چون ممکنه در پارتیشن بندی **Secure Boot** و **Virus Protection** حالا بدنبال گزینه 3- (اختلال ایجاد کنن). (اگر هم ندارید که هیچی)

4- تون تنظیم کنید Slackware لینوکس USB یا CD/DVD بعد بوت سیستم رو برای سویچ روی

5- و از اون محیط خارج بشید Save در آخر، تنظیمات رو

کنید. چون **Enter** رو انتخاب و **BIOS** سوال شد، گزینه Boot mode توجه: بعد از انجام مراحل بالا، اگر از شما درباره رو ساده تر می کنه Slackware عملیات پارتیشن بندی و نصب توسط نصاب

GRUB برنامه، UEFI خواهد شد و با انتخاب گزینه boot loader جایگزین **LILO** برنامه، BIOS نکته: با انتخاب گزینه خواهد شد boot loader جایگزین

(Slackware بعد از لحظاتی، صفحه زیر نمایان میشه: (صفحه خوش آمد گویی و اطلاعات پایه ای

```
ISOLINUX 4.06 0x513e7151 ETCD Copyright (C) 1994-2012 H. Peter Anvin et al
Welcome to Slackware64 version 14.1 (Linux kernel 3.10.17)?

If you need to pass extra parameters to the kernel, enter them at the prompt
below after the name of the kernel to boot (huge.s etc).

In a pinch, you can boot your system from here with a command like:

boot: huge.s root=/dev/sda1 rdinit= ro

In the example above, /dev/sda1 is the / Linux partition.

To test your memory with memtest86+, enter memtest on the boot line below.

This prompt is just for entering extra parameters. If you don't need to enter
any parameters, hit ENTER to boot the default kernel "huge.s" or press [F2]
for a listing of more kernel choices. Default kernel will boot in 2 minutes.

boot: _
```

متناسب با سخت افزارتون هست. یعنی تعیین می کنید چه هسته ای با چه پارامتر هایی در قلب Kernel اینجا مرحله ی انتخاب بخاطر سازگاری با اکثر سخت افزار ها حاوی تعدادی هسته با Slackware تون نصب بشه. خوشبختانه لینوکس Slackware هسته سازگار با سخت افزارتون رو انتخاب و Boot: پارامتر های زیاد هستش که میتونید با ارسال دستورات در جلوی متن (پیکربندی کنید). (برای کاربران حرفه ای

متناسب با سیستمون رو انتخاب می Kernel بصورت خودکار Slackware در حالت معمول نیازی به اینکار نیست، و رو می تونید ببینید Slackware های موجود در لینوکس Kernel لیستی از F2 کنه. نکته: با فشردن کلید

6- Enter کنید تا هسته پیشفرض انتخاب و وارد مرحله بعد بشید

hyper-threading نام داره که برای سیستم های Huge.s یا HugeSmp.s، نکته: فایل این هسته (پیشفرض) انتخاب شده، و کلاً سیستم های مدل جدید استفاده میشه. که حاوی اکثر درایور های موجود در دنیا هستش. نوع دیگه هسته dual-core، بازگذاری میکنه. که باعث میشه RAM نام داره که درواقع هیچ درایوری نداره و درایورهارو در زمان نیاز داخل genetic.s پروسه بوت سریعتر انجام بشه(بیشتر برای سیستم های قدیمی یا تک پردازنده ای مورد استفاده قرار می گیره). یک نوع دیگه هم

قرار دارن Slackware خود kernels یکی شد. و حالا همه اینها در پوشه huge.s که با speakup.s بود بنام

خرده، tftp، که حاوی فایل سیستم موقتی) init حالا چند ثانیه صبر کنید تا یکسری عملیات (از جمله بارگذاری هسته، بارگذاری انجام بشه (memory و...))، چک کردن قطعات، چک کردن پورت ها و در آخر تخلیه boot های

تمامی این پیامها رو مطالعه کنید (1) dmesg نکته: بعداً در صورت تمایل می تونید با استفاده از دستور

```
<OPTION TO LOAD SUPPORT FOR NON-US KEYBOARD>

If you are not using a US keyboard, you may now load a different
keyboard map. To select a different keyboard map, please enter
1
now. To continue using the US map, just hit enter.

Enter 1 to select a keyboard map: _
```

قرار داده شده. اگر همین نوع **US** هستش، که بصورت پیشفرض keyboard در این مرحله، نوبت به انتخاب نوع 7-keyboard کنید تا وارد صفحه تغییر Enter کنید تا به مرحله بعدی بره، در غیر اینصورت **1** رو وارد و Enter، مناسبونه بشید.

```
KEYBOARD MAP SELECTION
You may select one of the following keyboard maps.
If you do not select a keyboard map, 'us.map' (the
US keyboard map) is the default. Use the UP/DOWN
arrow keys and PageUp/PageDown to scroll through
the whole list of choices.

qwerty/us.map
qwerty/uk.map
azerty/azerty.map
azerty/be-latin1.map
azerty/fr-latin0.map
azerty/fr-latin1.map
azerty/fr-latin9.map
azerty/fr-old.map
azerty/fr-pc.map
azerty/fr.map
azerty/wangbe.map

↓(+)6%

< OK >      <Cancel>
```

رو keyboard کنید. در صفحه بعدی هم تست دکمه های Enter رو انتخاب کنید و keyboard در این صفحه (سبز رنگ) نوع می تونید انجام بدید.

```
OK, the new map is now installed. You may now test it by typing
anything you want. To quit testing the keyboard, enter 1 on a
line by itself to accept the map and go on, or 2 on a line by
itself to reject the current keyboard map and select a new one.
```

هست **1** رو بزنیید(تا به مرحله بعد بره) در غیر اینصورت **2** رو بزنیید و مجدداً نوع دیگه ای رو انتخاب کنید ok اگر همه چیز

```
You may now login as 'root'.
slackware login: _
```

کنید Enter و بعد **root** کنید... پس بنویسید login بعد از انجام مراحل بالا، از شما میخواد که -8

multi- استفاده می کنه که شامل سیستم Live از نصاب Slackware در حین نصب اینه که لینوکس login نکته: دلیل این user... انجام بدید login هم میشه. پس برای همین لازمه که

README_RAID.TXT, README_LVM.TXT, می تونید به فایل LVM و RAID توجه: درصورت نیاز به راه اندازی داخل دیسک مراجعه و راهنمایی های لازم رو دریافت کنید README_CRYPT.TXT.

تمام! آماده سازی سیستم در اینجا به پایان رسید.

پارتیشن بندی دیسک

نصب هست، پیشنهاد می کنم از فایل های مهم و پوشه های OS-X یا Windows توجه: اگر در حال حاضر روی سیستمون تهیه کنید backup و غیره... یک Users ,My documents ,Desktop ,Download

کردید(حتی از طریق برنامه های ویندوزی/مکی) این بخش رو رها و به مرحله **Linux** اگر از قبل پارتیشن بندی مناسب رجوع کنید. در غیر اینصورت ادامه آموزش «**Slackware**» نصب لینوکس

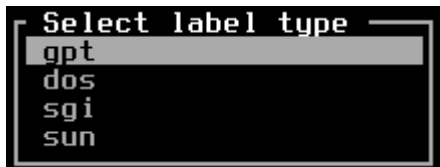
رو انجام میدیم setup در اینجا ابتدا پارتیشن بندی می کنیم و بعد

یا MBR اگر جدول پارتیشنتون **GDisk** یا **CGDisk**، **FDisk**، **CFDisk**، اول ابزار پارتیشن بندی رو انتخاب می کنیم -1
 رو انتخاب **CGDisk** ای هستش پس ابزار **UEFI** یا **GPT** رو انتخاب کنید. اگر **CFDisk** ای هستش پس ابزار **BIOS** سیستمتون (انتخاب مناسبه **CFDisk** با ابزار **BIOS** کنید. (در بیشتر مواقع حالت

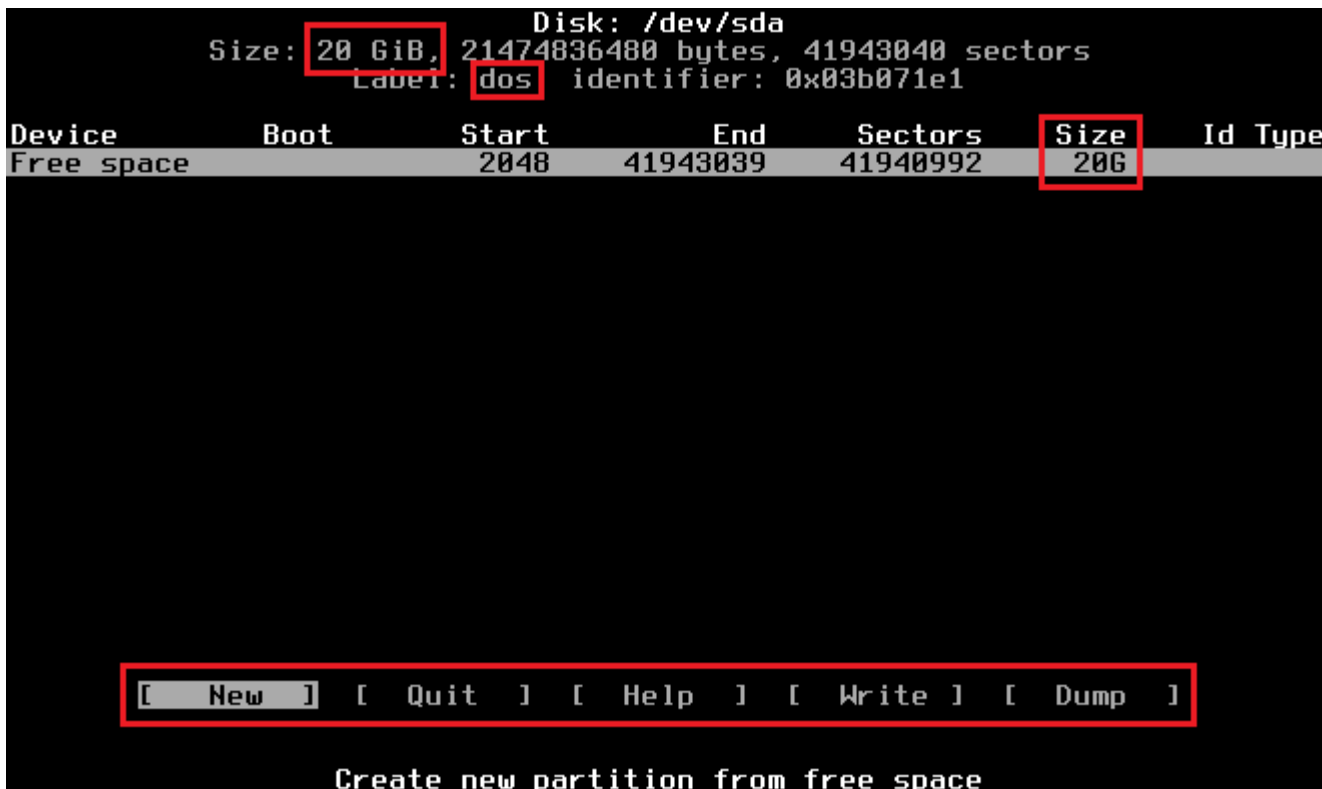
کنید تا وارد برنامه پارتیشن بندی بشید Enter رو بنویسید و **cgdisk** یا **cfdisk** حالا دستور

```
root@slackware:~# cfdisk_
```

gpt هستش گزینه **Tb** ای یا ظرفیت هاردتون بیش از **2** **UEFI** اگر سیستمتون **Label type** توجه: در صورت برخورد با صفحه رو **dos** رو انتخاب کنید، در غیر اینصورت گزینه



در این صفحه عملیات پارتیشن بندی آغاز میشه:



نصب هست و قراره پاکش کنید، اونهارو انتخاب OS X یا Windows اگر در حال حاضر روی سیستمون پارتیشن های 2- رو بزیند Delete و گزینه

در اینجا کل فضای من 10 گیگ هستش و همش خالیه... پس از کل فضای خالیم استفاده می کنم.

در پایین همین صفحه چند گزینه وجود داره که به این شرحه:

- **Help:** گزینه ها هستش shortcut راهنمای
- **New:** برای ساخت پارتیشن جدید هستش
- **Print:** ذخیره root پارتیشن ها در یک فایل هستش. (این فایل در پوشه (row, sectors, table) برای چاپ اطلاعات (میشه)
- **Quit:** رو نزده باشید کلیه تغییرات پارتیشن بندی تون رو لغو خواهد کرد Write خروج! در صورتی که قبلش گزینه
- **Units:** Mb ,sector ,cylinder... تغییر نمایش واحد اندازه گیری فضا هستش
- **Write:** کردن جدول پارتیشن ها رو انجام میده write پاک کردن پارتیشن و
- **Dump:** میگیره و در فایلی ذخیره میکنه script پارتیشن خروجی layout از

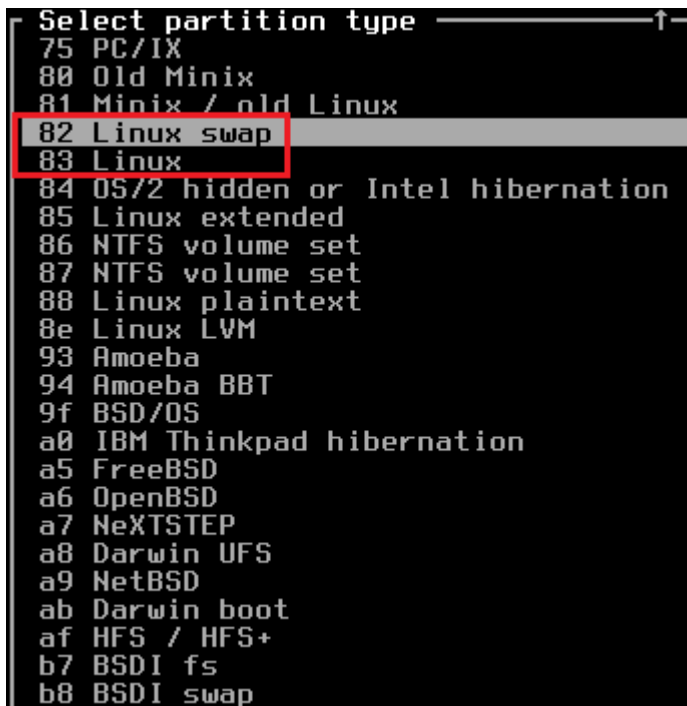
کردن صفحه می تونید استفاده کنید refresh هم برای Ctrl+L از

نکته: اگر کاربر ویندوز هستید: 1- واژه پارتیشن از نظر کاربردی(نه دقیقاً) برابر واژه درایو در ویندوز هستش. 2- واژه پارتیشن

درواقع **home** هستش. 3- واژه پارتیشن Program files و Windows نصب شده: C یا همون / (درواقع برابر درایو) **root** های خودتون Data ویندوز هست. 4- پارتیشن های دیگه برای درایو My documents/User برابر پوشه

برای پارتیشن بندی مناسب به 3 پارتیشن نیاز دارید:

- 1- (شما 1 گیگ هست، حجم این پارتیشن باید 2 گیگ بشه RAM مثلاً اگر). RAM با حجم دو برابر Linux SWAP از نوع 1-
- 2- (میشه Slackware یا همون / , که حاوی فایل های اصلی و سیستمی root با حجم 10,000 مگابایت. (برای Linux از نوع 2-
- 3- (که برای شخص شماست Data با تمام حجم باقیمانده. (برای Linux از نوع 3-



(اول فضای خالی رو انتخاب کنید. (کلید فلش پایین رو بزنید: Linux SWAP ساخت اولین پارتیشن از نوع 3-

کنید Enter رو انتخاب و **New** گزینه

کنید Enter رو انتخاب و logical حالا گزینه

شما 1 گیگ (1024 مگابایت) هست، این مقدار باید RAM کنید. (مثلاً اگر Enter تون رو وارد و RAM سپس مقدار دو برابر (2048) باشه

کنید Enter رو انتخاب و **Beginning** بعد گزینه

کنید Enter رو انتخاب و **Type** حالا گزینه

کنید Enter رو بنویسید و (Linux SWAP) سپس مقدار **82** (برای نوع

4-): (/ یا همون root برای) Linux ساخت دومین پارتیشن از نوع

(اول فضای باقی مونده رو انتخاب کنید. (کلید فلش پایین رو بزنید

کنید Enter رو انتخاب و **New** بعد گزینه

کنید Enter رو انتخات و **Primary** حالا گزینه

کنید Enter سپس مقدار 10,000 مگابایت رو وارد و

کنید Enter رو انتخاب و **Beginning** بعد گزینه

کنید Enter رو انتخاب و **Type** حالا گزینه

کنید Enter رو بنویسید و (Linux سپس مقدار **83** برای نوع

رو **Bootable** داشته باشه ندارید، گزینه **Boot** هه **flag** در آخر، اگر هیچ سیستم عامل دیگری ندارید یا هیچ پارتیشن که بشه. در غیر این صورت که هیچی **Bootable** کنید که این پارتیشن **Enter** انتخاب و

(تون Data برای) Linux ساخت سومین پارتیشن از نوع -5

(اول فضای باقی مونده رو انتخاب کنید. (کلید فلش پایین رو بزنید

کنید Enter رو انتخاب و **New** بعد گزینه

کنید Enter رو انتخات و **logical** حالا گزینه

کنید Enter سپس مقدار باقیمانده رو وارد و

کنید Enter رو انتخاب و **Beginning** بعد گزینه

کنید Enter رو انتخاب و **Type** حالا گزینه

کنید Enter رو بنویسید و (Linux سپس مقدار **83** برای نوع

نتیجه عملیات بالا


```

Disk: /dev/sda
Size: 20 GiB, 21474836480 bytes, 41943040 sectors
Label: dos, identifier: 0x03b071e1

Device      Boot      Start      End      Sectors  Size  Id Type
/dev/sda1           2048     2002943    2000896   977M  82 Linux swap
/dev/sda2      *      2002944     21534719    19531776   9.3G  83 Linux
> /dev/sda3           21534720     41943039    20408320   9.7G  83 Linux

Partition type: Linux (83)

[Bootable] [ Delete ] [ Quit ] [ Type ] [ Help ] [ Write ]
[ Dump ]

Change the partition type

```

6- کنید Enter رو رو انتخاب و **Write** حالا گزینه -6:

```

Are you sure you want to write the partition table to disk? (yes or no): _
Warning!! This may destroy data on your disk!

```

7- کنید تا عملیات پارتیشن بندی انجام و ثبت بشه Enter و **yes** بعد بنویسید -7:

```

Wrote partition table to disk

```

8- رو بزنیید تا از برنامه پارتیشن بندی خارج بشه Quit حالا بهتره یک یادداشت از نام پارتیشنها و نوعشون برداید. بعد گزینه -8:

تمام! پارتیشن بندی در اینجا به پایان رسید.

رو فعال کنید SWAP یا کمتر)، می تونید با دستور زیر، پارتیشن mb سیستم تون محدوده (مثلاً 128 RAM توجه: در صورتی که برنخورید. ابتدا بنویسید memory تا به مشکل

```
mkswap /dev/<MY-SWAP-PARTITION>
```

ک کنید. سپس بنویسید Enter بعد

```
swapon /dev/<MY-SWAP-PARTITION>
```

بعد Enter *sda1 sda2 hda2 hda5...* تون هست. مثل SWAP نام پارتیشن <MY-SWAP-PARTITION> کنید. که در اینجا

رو بزنیید تا نوع TERM=vt100 توجه: در صورتی که مانیتورتون رنگی نیست [یا مشکلات نمایشی داره] می تونید دستور terminal رو تغییر بدید.

Slackware نصب لینوکس

بشید Slackware کنید تا وارد مرحله نصب و پیکربندی Enter و **setup** ابتدا بنویسید -1

سیستم ذخیره RAM نسبت به دیگر لینوکس ها اینه که تمامی عملیات در Slackware **نکته:** یکی از مزیت های نصاب لینوکس همیشه و در آخرین مرحله، قبل از نصب اعمال میشه. پس اگر در بین مراحل نصب منصرف شدید یا به هر دلیلی نصب متوقف بشه، خاطر جمع باشید که تغییری در سیستمتون صورت نخواهد گرفت و همه چیز به حالت اول بر میگردد (: بشه، خاطر جمع باشید که تغییری در سیستمتون صورت نخواهد گرفت و همه چیز به حالت اول بر میگردد

```

Slackware Linux Setup (version 14.2)
Welcome to Slackware Linux Setup.
Select an option below using the UP/DOWN keys and SPACE or ENTER.
Alternate keys may also be used: '+', '-', and TAB.

HELP          Read the Slackware Setup HELP file
KEYMAP        Remap your keyboard if you're not using a US one
ADDSWAP       Set up your swap partition(s)
TARGET        Set up your target partitions
SOURCE        Select source media
SELECT        Select categories of software to install
INSTALL       Install selected software
CONFIGURE     Reconfigure your Linux system
EXIT          Exit Slackware Linux Setup

< OK >      <Cancel>

```

Help: (این گزینه مربوط به مستندات و نحوه‌ی نصب اسلکور هستش. (در مواقع ضروری راهنمای بسیار خوبیه

Keymap: هستش. اگر در مراحل قبلی/اولیه اشتباه کردید در اینجا می تونید جبرانش کنید keyboard برای تعیین نوع

AddSwap: میشناسونیدش Slackware ای که در مراحل قبل ساختید، توسط این گزینه فعال و به نصاب SWAP پارتیشن

Target: با این گزینه، پارتیشن نصب اسلکور رو تعیین می کنید

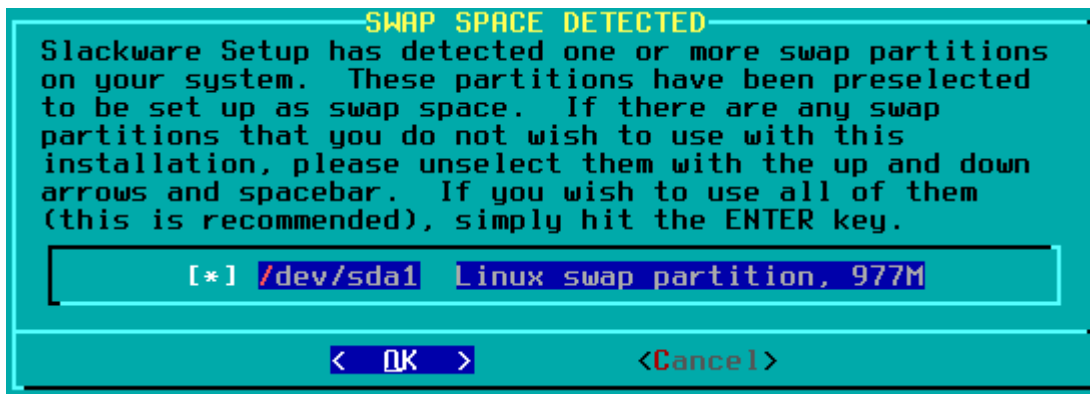
Source: DVD/CD ROM ,USB توسط این گزینه، دیوایسی که قراره اسلکور از روی اون نصب بشه رو تعیین می کنید. (مثل (مثلا کارت شبکه و

Select: نصب بشه Slackware های نرم افزاری هستش که قراره بهمراه این package برای گزینش

Install: گزینه نهایی نصب!

Configure: ...گزینه پیکربندی کلی و جزئی. مثل نوع موس، زمان، شبکه و

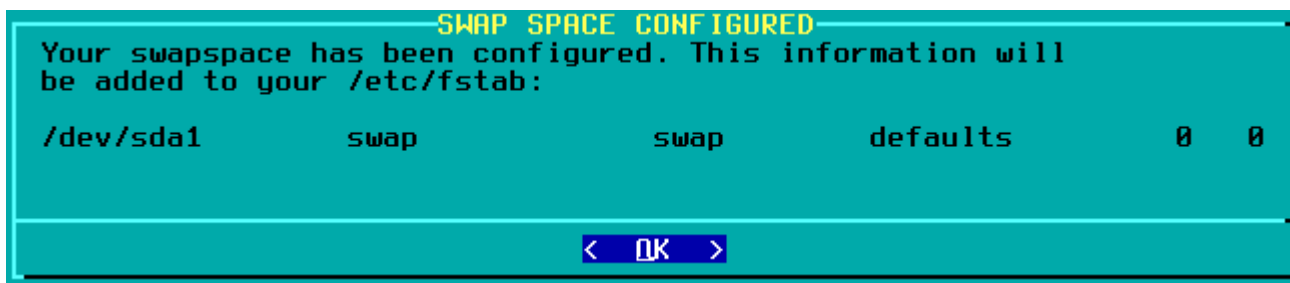
2- رو شناسه و Linux SWAP کنید. تا نصاب پارتیشن Enter رو بزنی و در پنجره بعدی باز شده **ADDSWAP** حالا گزینه -2 فعالش کنه:



وجود داره و همون رو به نصاب معرفی می کنیم SWAP همونطو که می بینید فقط یک پارتیشن نوع

رو بزیند. (این یعنی نیازی به **No** سوال شد، گزینه **Check SWAP partition for bad blocks** نکته: اگر از شما درباره بررسی هارد دیسک برای بدسکتور و امثالش نیست

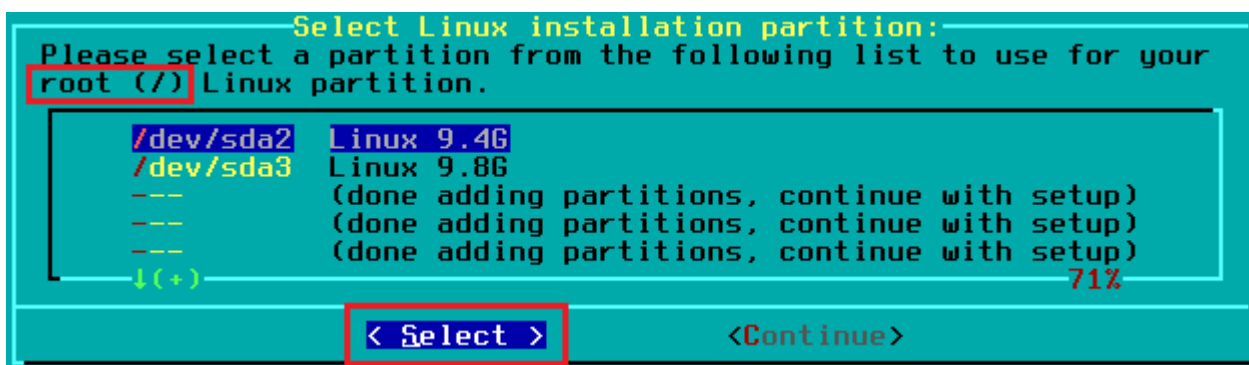
...بعد صبر می کنید تا عملیات به پایان برسه



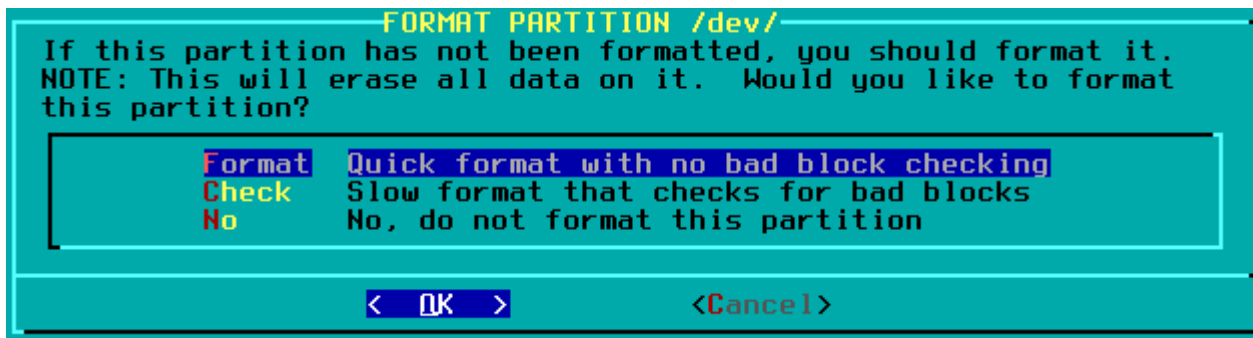
کنید Ok بعد

3- **Select linux installation partition:** یا همون / بر روی چه Slackware در این پنجره تعیین می کنید که لینوکس (در ویندوز هستش Program files و Windows پارتیشن نصب بشه: (این در واقع همون درایو نصب

به 10 گیگابایت فضا نیاز داره **Full** نکته: فراموش نکنید که لینوکس اسلکور برای نصب بصورت

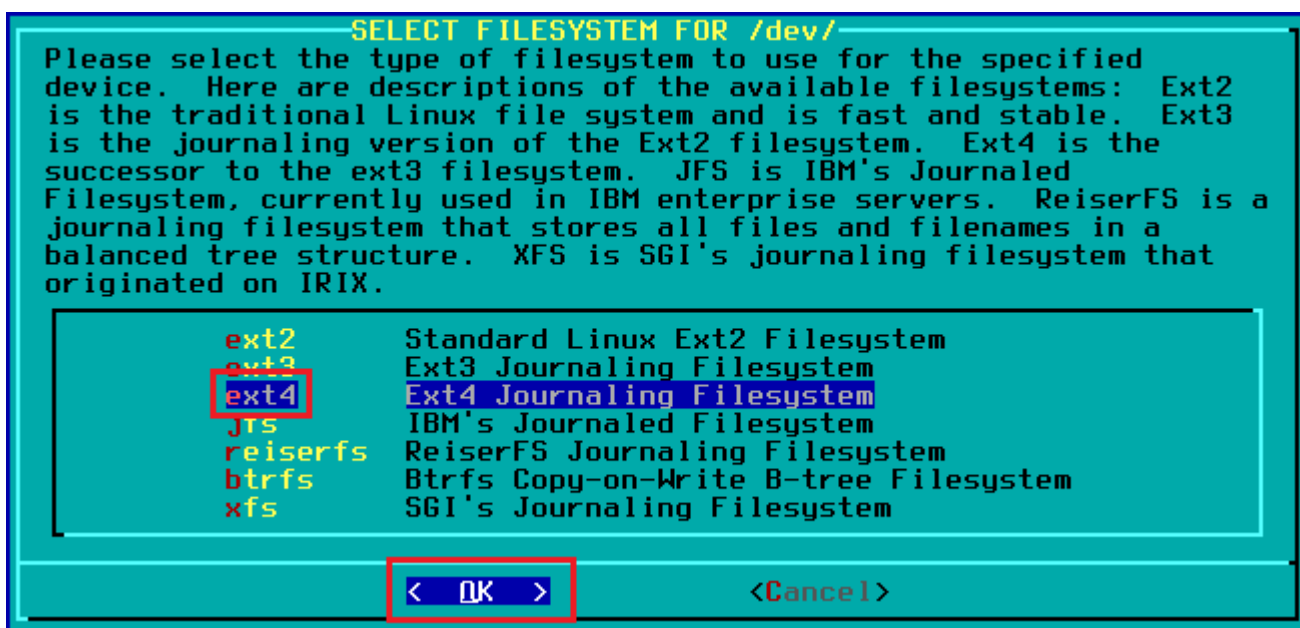


کنید Enter رو انتخاب و **Format** کردن پارتیشن سوال می کنه، گزینه **Format** بعد، از شما درباره



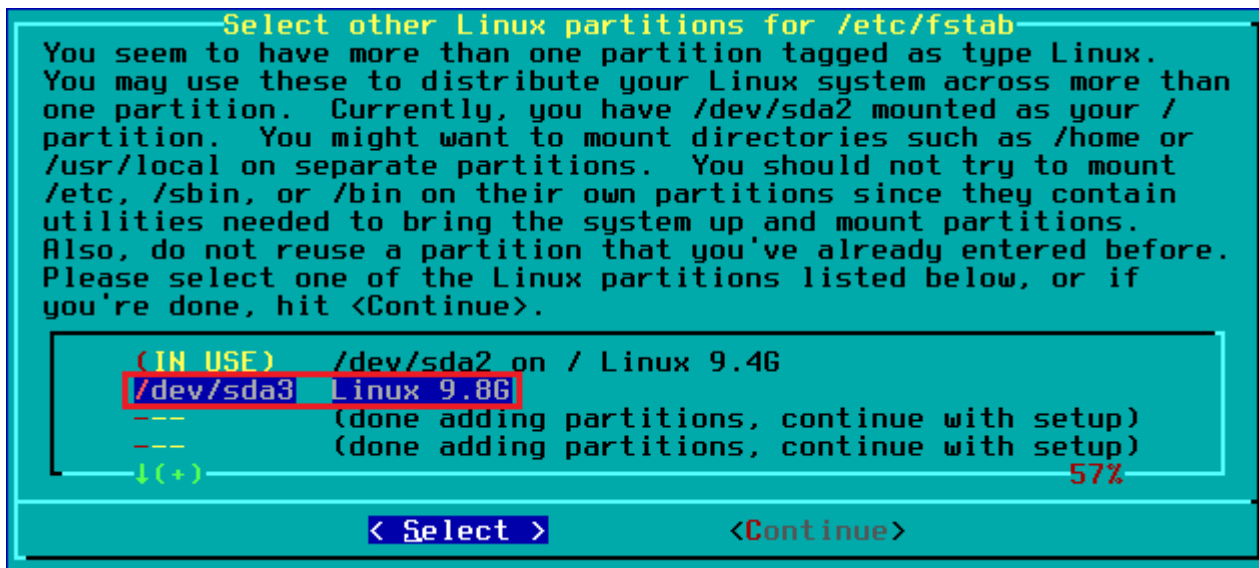
ای که انتخاب کردید Kernel سپس در پنجره بعدی درباره نوع سیستم فایل برای این پارتیشن سوال می کند و بسته به نوبه تعدادی سیستم فایل رو در اختیارتون میذاره.

رو بزنیید Enter رو انتخاب و Ext3 یا Ext4 نوع

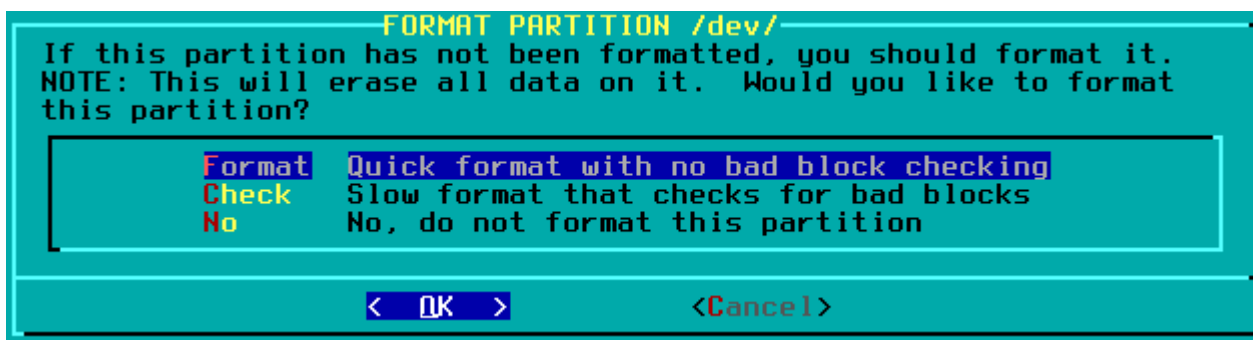


...صبر می کنید تا عملیات به پایان برسه

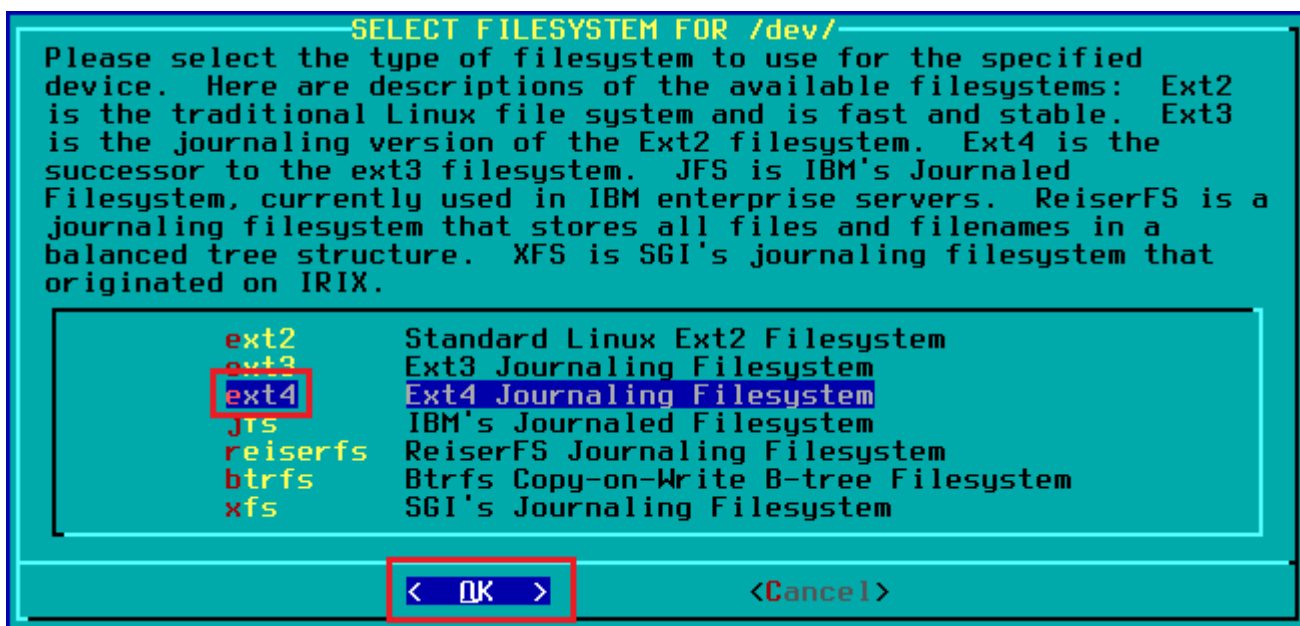
4- **Select other linux partitions for:** اطلاعات شخصیتون بر روی چه/Data در این پنجره تعیین می کنید که (پارتیشن نذیره بشه: (این درواقع همون پارتیشن عکس، آهنگ، فیلم و برنامه تون هستش



کنید Enter رو انتخاب و **Format** کردن پارتیشن سوال می کنه، گزینه **Format** بعد، از شما درباره

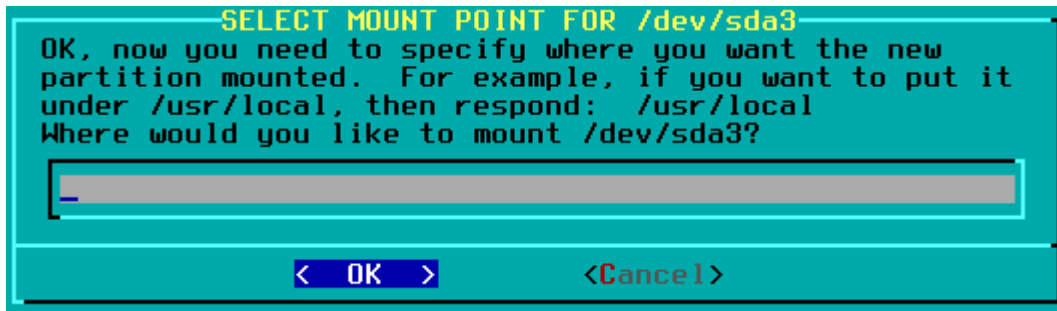


و Enter رو انتخاب و **Ext3** یا **Ext4** سپس در پنجره بعدی درباره نوع سیستم فایل برای این پارتیشن سوال می کنه... نوع بزنید:



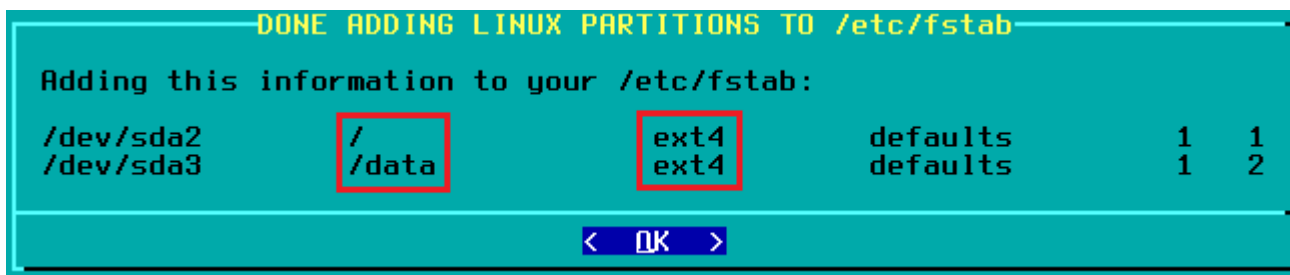
...صبر می کنید تا عملیات به پایان برسه

رو بزنید Enter اطلاعات شخصی تون وارد و Data حالا در پنجره بعدی مسیر مناسبی برای نمایش پارتیشن 5-



...مسیر و نام مناسبی هستن `usr/data` یا `data/` بنظرم

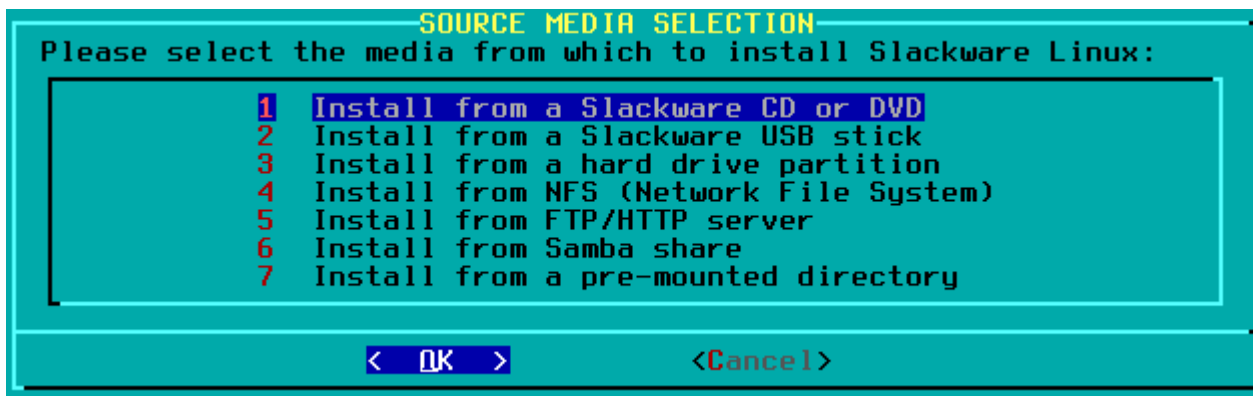
نتیجه عملیات بالا:



Ok کنید.

6- **Source media selection:** از اون طریق نصب بشه رو تعیین می Slackware دراین پنجره منبعی که قراره لینوکس Flashdisk یا از شبکه و مثلاً از طریق CD/DVD کنید:

رو باید انتخاب کنید **Install from a Slackware CD or DVD** در این قسمت از آموزش، گزینه

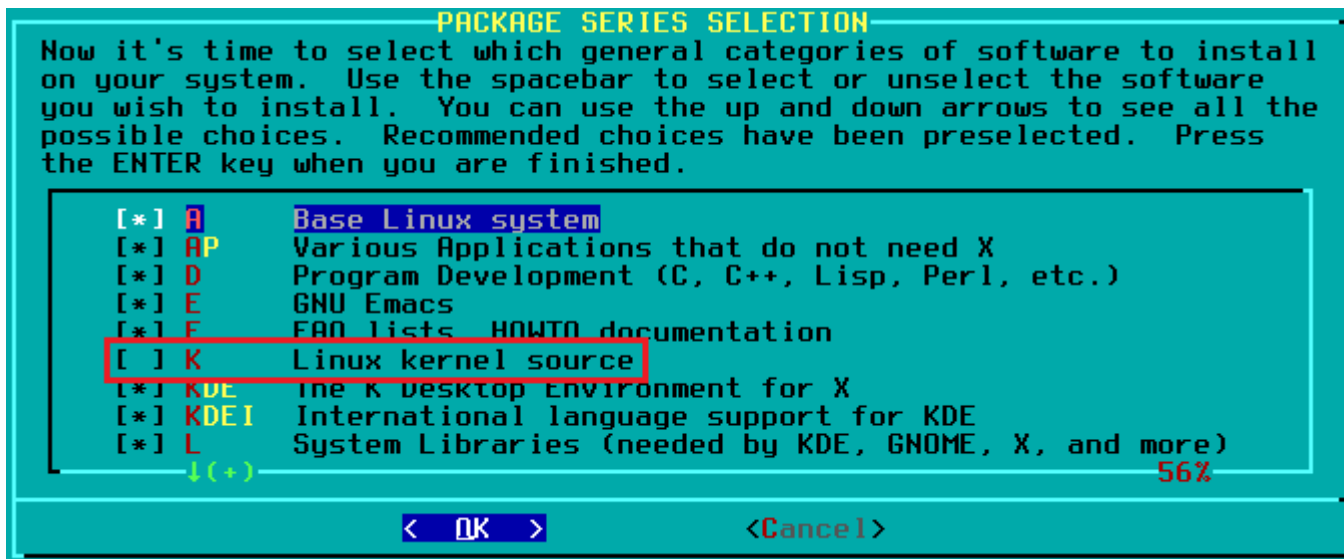


Ok

کنید.

7- ...بگرده Slackware رو انتخاب کنید تا سیستم بدنبال منبع **Auto** حالا در پنجره جدید بعدی گزینه

8- **Package series selection:** در این پنجره پکیج ها و نرم افزارهای مورد نیازتون رو گزینش می کنید... با کلید فلش **Enter** پکیج های مورد نظر رو گزینش و نهایتاً **Space** پایین/بالا و کلید



رو حتماً باید نصب کنید چراکه شامل نرم افزارهای پایه و اصلی اسلکور هستش **A توجه**: پکیج

رو نصب نکنید... چون حجم زیادی رو اشغال می کنه و برای Linux Kernel source یا همون **K نکته**: پیشنهاد می کنم پکیج هستش Kernel مدیران سیستم و توسعه دهندگان

Enter رو انتخاب و **Full** نهایتاً از شما درباره شیوه نصب زیر مجموعه این پکیج ها و نرم افزارها سوال میکنه... گزینه 9- (کنید: تا وقتتون رو نگیره)

میتونید پکیج های اسلکور رو بر اساس فایل های تگی که در دایرکتوری اسلکور **custom** و **tagpath** نکته: توسط گزینه ساختید نصب کنید. این روش مناسب نصب اسلکور بر روی چندین دستگاه و بصورت یکنواخت هستش



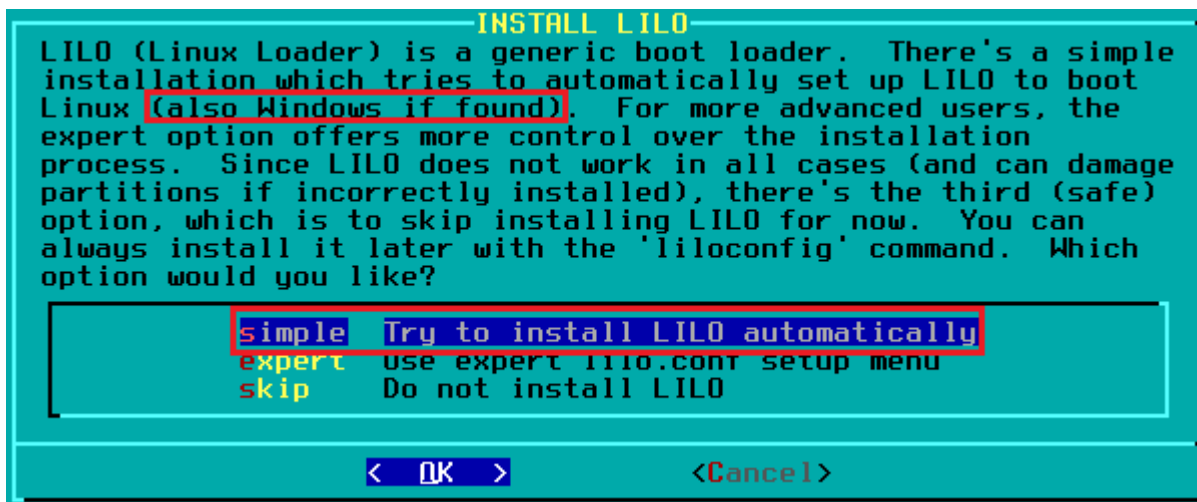
...صبر می کنید تا عملیات به پایان برسه

سوال خواهد شد... ولی این **Make USB flash boot** اعمال شد! حالا از شما درباره **Slackware** نصب لینوکس 10- مناسب boot loader یک **Create** و انتخاب گزینه USB قسمت واجب نیست. اما می تونید با وارد کردن یک فلش دیسک فلش boot loader) (boot loader درست کنید. که توسط این فلش دیسک، لینوکس تون رو Slackware برای لینوکس (خواهد بود SysLinux دیسکتون برنامه

همه اطلاعات داخل فلش دیسک پاک میشه، **Create** توجه: با انتخاب گزینه



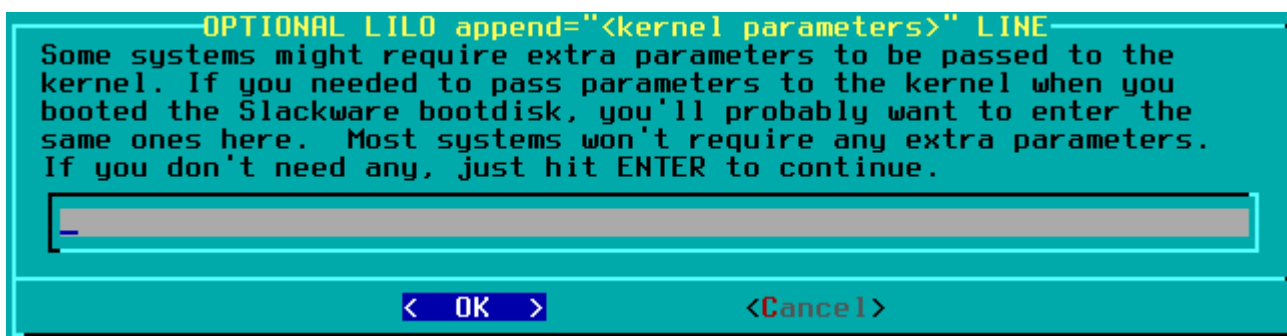
رو **Expert** مسلط هستید گزینه LILO سیستم رو نصب می کنید... اگر به boot loader در این پنجره **Install lilo**-11: کنید Enter مناسب تر و راحت تره. بعد از انتخاب **Simple** انتخاب کنید، در غیر اینصورت گزینه



اندازه صفحه کنسول بوت (سیاه و ، **Configure lilo to use frame buffer console** حالا در پنجره جدید باز شده -12: بهتر و مناسب تره برای انتخاب **Standard** سفید) رو انتخاب کنید... گزینه

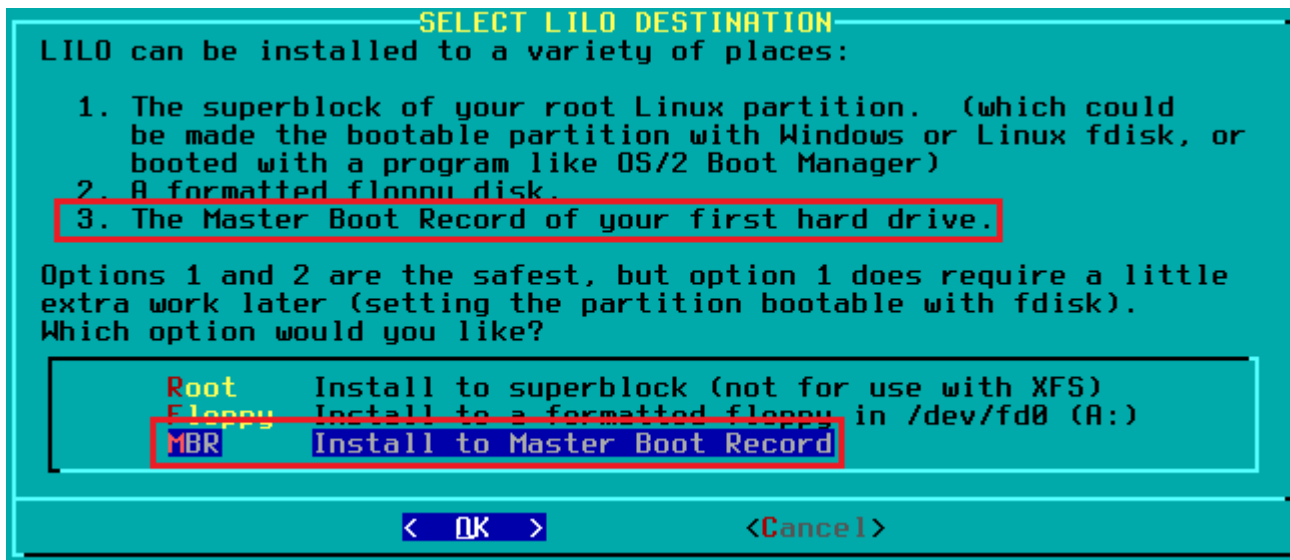


رو تعیین می کنید... این پنجره مخصوص Kernel در این پنجره پارامترهای اضافی **Optional lilo append line**-13: کنید تا بره Enter هستش و واجب نیست. پس LILO کاربران حرفه ای



14- رو انتخاب کنید... چون واجب نیست **No** بهتره گزینه **Use UTF-8 text console** سپس در پنجره بعدی -14

15- **Select lilo destination:** MBR پرسیده میشه. در اینجا بهترین گزینه **LIL0** در این پنجره از شما درباره محل نصب داشته باشید. Slackware هستش! چون می تونید دیگه سیستم عامل ها رو درکنار لینوکس Master boot record یا همون **MBR** پس گزینه **Enter** رو انتخاب و **MBR** پس گزینه

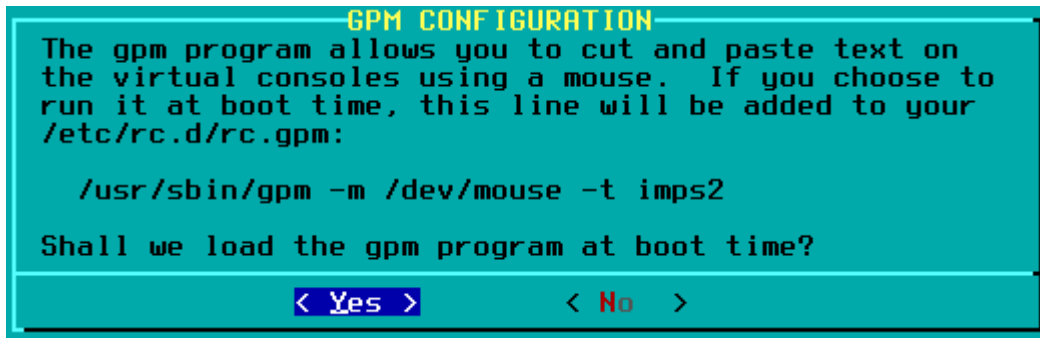


16- **Mouse configuration:** در این پنجره نوع موس دستگاہ رو تنظیم می کنید. اگر موس سوزنی و قدیمی هست، گزینه **ps2** در غیر این صورت گزینه های دیگه رو انتخاب کنید **usb**، و جدید هست گزینه **USB** اگر **ps2**

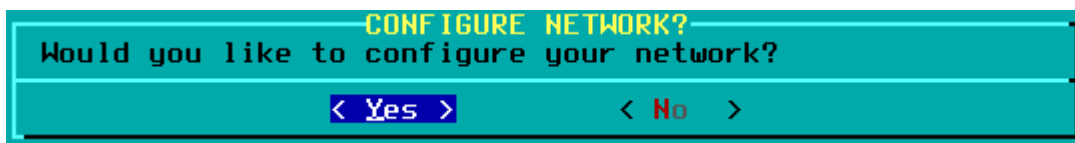


17- **GPM configuration:** توسط موس در صفحات کنسول copy/select/paste در این پنجره تعیین می کنید که قابلیت (فعال یا غیرفعال باشه: (حتی از زمان بوت

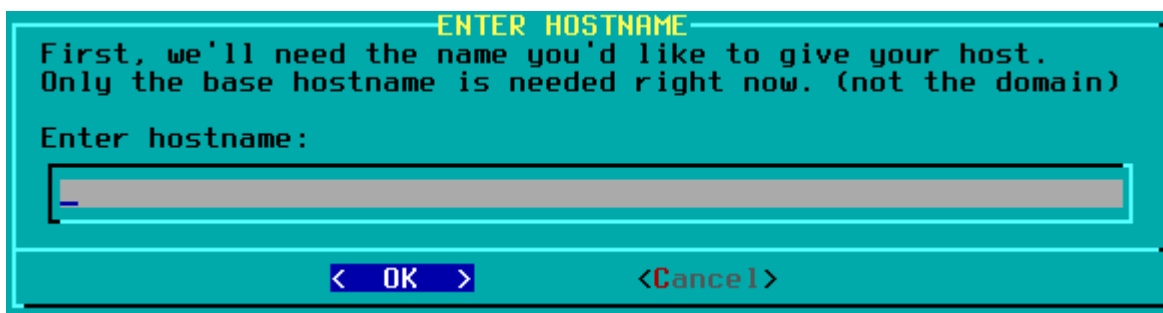
رو فعال میکنه **general purpose mouse** رو اجرا میکنه و این فایل سرویس های **rc.gpm** نکته: این قابلیت در واقع فایل



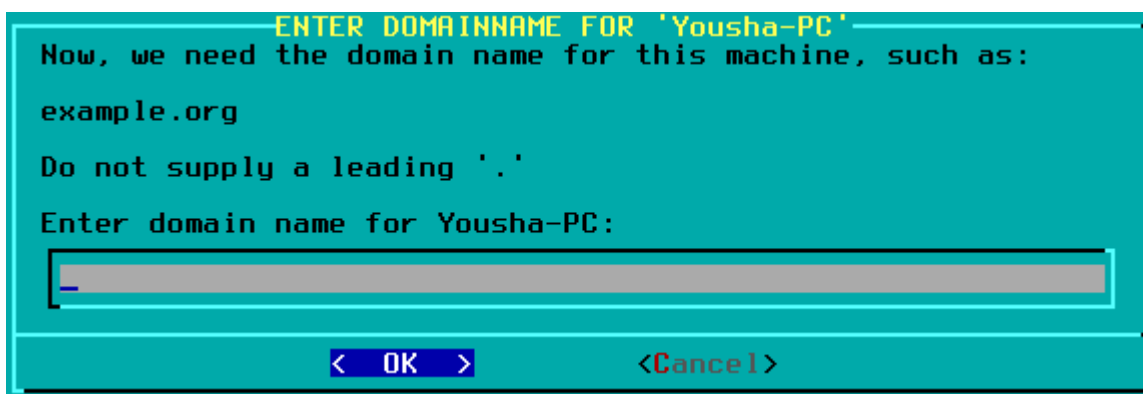
18- **Configure network:** رو بزیند. در این پنجره، اگر به شبکه/اینترنت نیاز دارید و استفاده می کنید گزینه **Yes** در این پنجره، اگر به شبکه/اینترنت نیاز دارید و استفاده می کنید گزینه **No**:
 No: غیراین صورت گزینه



19- **Enter hostname:** خودتون رو تعیین می کنید و در واقع با این نام در شبکه Client/در این پنجره نام کامپیوتر (چیزی شبیه هنگام نصب ویندوز Yousha-PC شناسونده میشیید: (چیزی شبیه

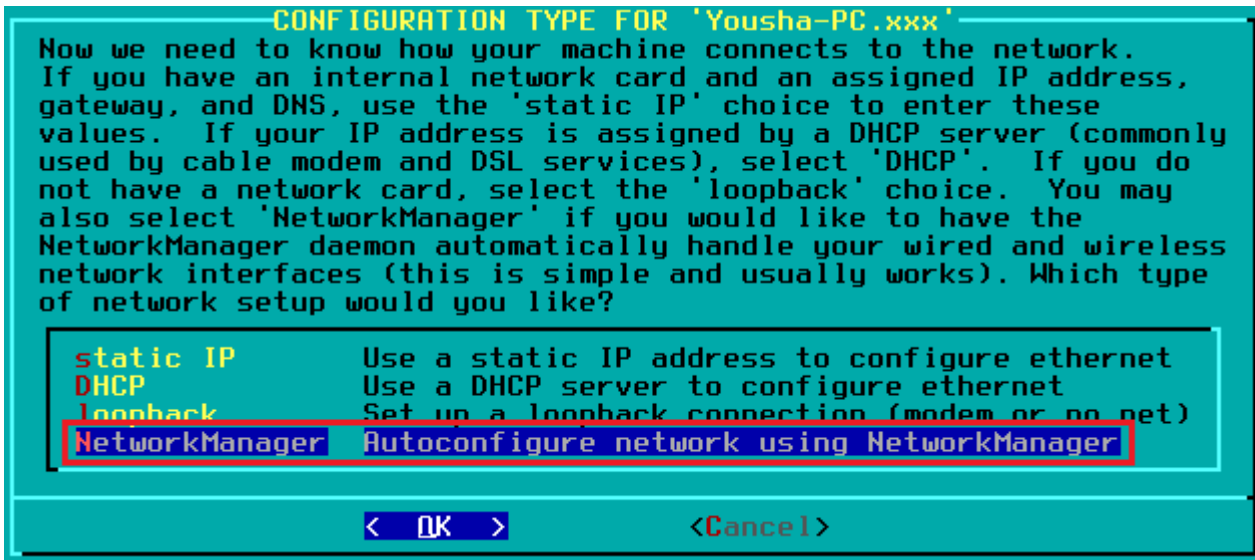


20- **Enter domain name for X:** در این پنجره نام دامنه سیستم رو تعیین می کنید. اگر سیستم خانگی یا شخصی... مثلاً بنویسید **localhost** و **Enter** کنید: این گزینه اهمیت چندانی نداره... مثلاً بنویسید



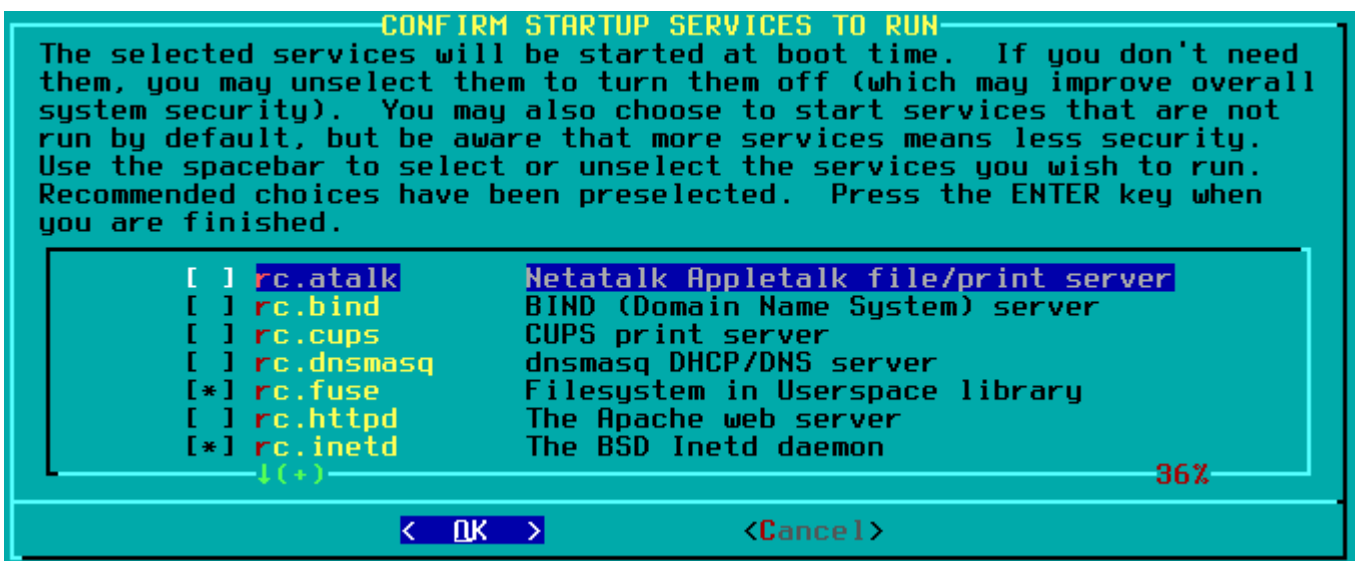
21- **Network configuration type for X:Y:** در این پنجره نوع شبکه و پیکربندی رو اعمال می کنید. اگر از WiFi بهترین انتخاب هست و نصاب بصورت خودکار شبکه رو تنظیم می **NetworkManager** استفاده می کنید، معمولاً گزینه استفاده می کنید، میتونید این بخش رو رها و بعد از اتمام مراحل نصب از طریق Internal PCI کنه. اما اگر از مودمهای قدیمی... اونرو تنظیم و فعال کنید **pppsetup** دستور

انجام میگیره **netconfig** نکته: پیکربندی شبکه در نصاب در واقع از طریق دستور



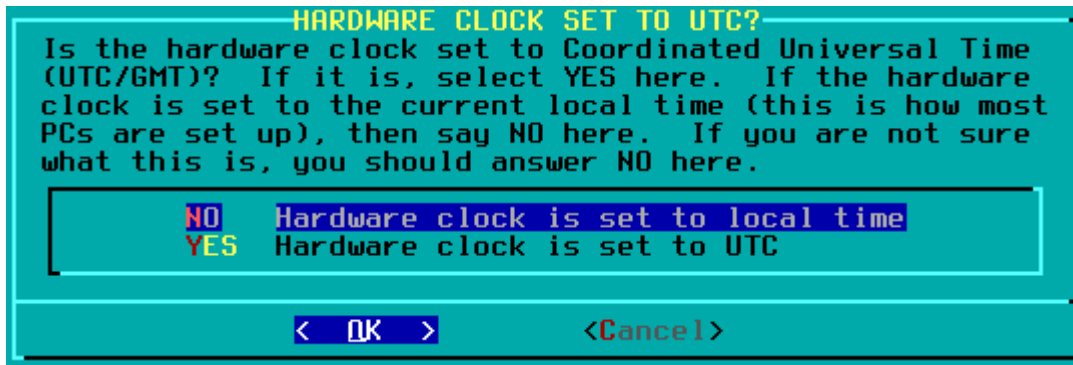
22- **Network setup complete:** در این پنجره جدید از شما سوال می‌کند آیا موارد انتخاب شده برای شبکه رو تایید می‌کنید یا خیر. اگر همه چیز درست هست رو بزنی **Yes** کنید یا خیر. اگر همه چیز درست هست

23- **Confirm startup services to run:** در این پنجره تعیین می‌کنید که چه سرویس‌ها و برنامه‌هایی باید هنگام شروع سیستم فعال بشن... اگر نیاز ندارید فقط Enter شروع سیستم فعال بشن... اگر نیاز ندارید فقط



24- **Console font configuration:** در این پنجره جدید از شما سوال میشه که آیا تمایل دارید که قلم کنسول رو تنظیم کنید یا خیر... گزینه

25- **Hardware clock set to UTC:** یا زمان محلی تنظیم می‌کنید... UTC/0.0 در این پنجره ساعت دستگاه رو روی UTC/0.0 یا زمان محلی تنظیم می‌کنید... گزینه

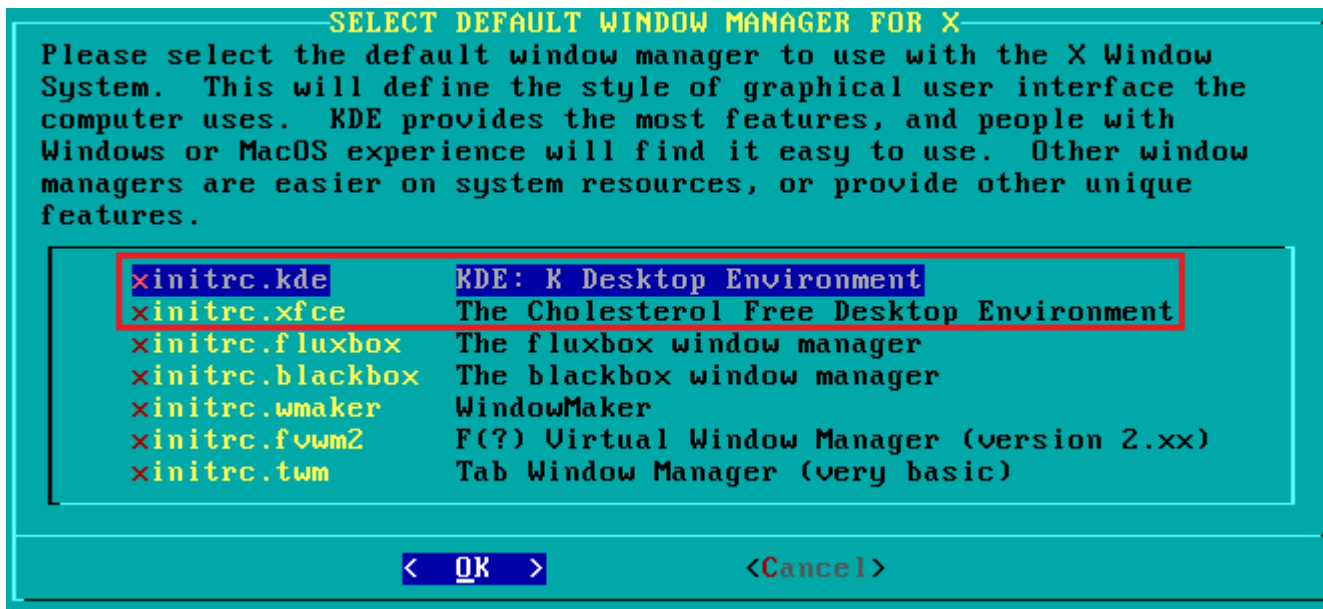


26- **Timezone configuration:** Iran) کنید. (مثلاً Enter حالا در این پنجره جدید زمان محلی مورد نظر رو انتخاب و

27- **Select default window manager for X:** کنید Enter سیستم رو انتخاب و X/در این پنجره محیط گرافیکی

KDE: یا کاربران عادی RAM 2GB مناسب برای سیستم هایی با

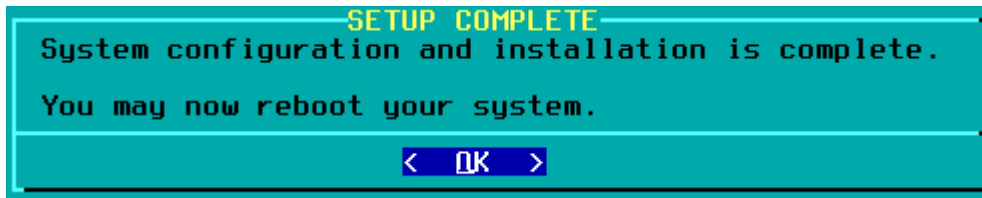
XFCE: یا کاربران حرفه ای RAM 512MB مناسب برای سیستم هایی با



28- **Warning: no root password detected:** در این پنجره از شما سوال می کنه که آیا تمایل دارید که برای کاربر **root** هستش. پس برای امنیت **superuser** یا **administrator** در واقع همون **root** رمزعبور تعیین کنید یا خیر... که گاربر **root** رو بزنید **Yes** بیشتر گزینه

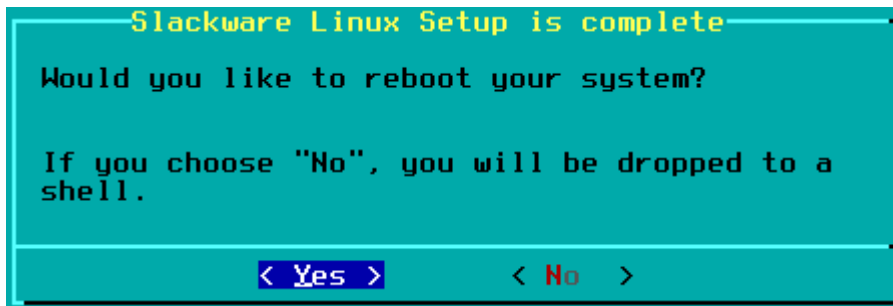


29- **Warning: no root password detected:** کنید Enter رو در پایین صفحه بنویسید و **root** حالا رمزعبور برای کاربر



تمام!

کنید Enter بعد **reboot** کنید تا سیستم ریستارت بشه... یا بنویسید **EXIT** حالا از نصاب



نکته: بعد از ریستارت شدن و بالا اومدن

بشید Slackware لینوکس X/ تا وارد محیط گرافیکی **startx** و بعد رمز رو وارد کنید. سپس بنویسید **root** سیستم، بنویسید

تنظیم محیط گرافیکی

مراجعه کنید. (تا بتونید همیشه <http://yousha.blog.ir/post/46> به این مقاله `init/runlevel` برای تنظیم محیط گرافیکی و (خودکار وارد محیط گرافیکی بشید)

«پایدار ترین، قدیمی ترین و استانداردترین توزیع لینوکس رو در نهایت آرامش تجربه کنید»

رفع مشکلات

رو انتخاب کنید **KMS.s** نوع `kernel` با مشکلات نمایشی مواجه شدید، میتونید **UEFI** اگر هنگام نصب اسلکور در حالت

مواجه شدید `no default or UI configuration directive found` در صورتی که با خطای

1- **دیسکتون** تقلبی نباشه **USB** مطمئن بشید که -1

2- روی دیسک مربوطه تنظیم شده باشه `Boot` مطمئن بشید که -2

3- ای که دانلود کردید سالم باشه و دستکاری نشده باشه `ISO` فایل `md5sum` مطمئن بشید که -3

4- شده باشن `Write` بدرستی و بدون مشکل روی دیسک (`ISO` مطمئن بشید که فایل های لینوکس) یا -4

5- `FAT16` هستش به `FAT32` فرمتش کنید یا اگر `FAT32` هستش، به `NTFS` دیسک ای استفاده می کنید که `USB` اگر از -5

کنید Write فرمتش کنید و مجدداً اطلاعات رو

6-کنید Write تغییر بدید و مجدداً اطلاعات رو **syslinux** رو به isolinux تمام فایلها و پوشه های همنام با

استفاده می خواهد بود و اگر از isolinux.bin شما فایل Boot loader ، استفاده می کنید CD/DVD **نکته:** اگر از
خواهد بود ldlinux.sys شما فایل Boot loader ، کنید

7-مشکل حل خواهد شد boot: در مقابل متن boot.cfg -c mboot.c32 در بعضی موارد با نوشتن دستور

8-مکاتبه کنید info@slackware.com با ایمیل

در کنسول غیرفعال کنید. یا فایل setup رو توسط دستور **GPM** با مشکلاتی مواجه شد، قابلیت X اگر موس سیستم در محیط
اش رو حذف کنید executable رو پیدا و مجوز **rc.gpm**

منابع

<http://yousha.blog.ir/post/16> – نویسنده مقاله: یوشا آل ایوب

From:

<https://docs.slackware.com/> - SlackDocs

Permanent link:

<https://docs.slackware.com/fa:slackware:install>

Last update: **2018/04/04 14:47 (UTC)**

